



Przedsiębiorstwo Oczyszczania Miasta „EKO”  
Jerzy Rudowicz, Sławomir Rudowicz sp. j.

# RAPORT ŚRODOWISKOWY 2009

marzec 2010

**Raport Środowiskowy 2009 - POM „EKO” Jerzy Rudowicz, Sławomir Rudowicz sp.j.**

## Spis treści:

• Prezentacja i działalność przedsiębiorstwa	3
• Polityka jakości i środowiska	5
• Aspekty środowiskowe 2009	7
• Cele i zadania środowiskowe 2009 i 2010	8
• Środowiskowe efekty działalności	9
• Zgodność prawna	15
• Dane kontaktowe	16

## I. Prezentacja i działalność przedsiębiorstwa

W 1992 roku, wspólnicy Jerzy Rudowicz i Sławomir Rudowicz, powołali do życia i zarejestrowali Przedsiębiorstwo Oczyszczania Miasta „EKO” spółkę cywilną, obecnie funkcjonującą w formie spółki jawnej.

W ciągu 10 lat przedsiębiorstwo „EKO”, dzięki konsekwentnie realizowanej strategii rozwojowej stało się jedną z najnowocześniejszych w Wielkopolsce firm, zajmujących się usługami municypalnymi obejmującymi wywóz odpadów, zagospodarowywaniem surowców wtórnych, mechanicznym zmiataniem ulic i placów, usługami asenizacyjnymi. W 2005 roku Przedsiębiorstwo podjęło świadczenie usług w zakresie transportu odpadów poubojowych.

Latem 2006 roku, firma zakupiła urządzenia /kosiarki/ do obsługi terenów zielonych a zimą roku 2007 urządzenia wielofunkcyjne WILLE do utrzymania letniego tj. kosiarka, zmiatarka, ładowarka oraz do utrzymania zimowego tj. pług śnieżny i posypywarka piasku i soli.

Przedsiębiorstwo „EKO” obsługujące ponad połowę liczącego 120 tysięcy mieszkańców miasta Kalisza oraz znaczne obszary gmin południowo-wschodniej Wielkopolski, spełnia istotną funkcję we współdziałalności za bezpieczeństwo sanitarne ludności.

We wszystkich obszarach naszej działalności systematycznie realizujemy program gromadzenia segregowanych surowców wtórnych w oparciu o wielokomorowe pojemniki typu „MAXI” i „STOCKHOLM”. Corocznie zwiększamy nakłady inwestycyjne zarówno na zakup wspomnianych pojemników jak i nowoczesnych pojazdów specjalistycznych.

Misja firmy ukierunkowana jest na naszych klientów, spełnianie ich obecnych oraz przyszłych potrzeb i oczekiwań.

Już w 2005 roku Przedsiębiorstwo „EKO” mając na uwadze zmiany prawne i uwarunkowania lokalne rozpoczęło wdrażanie programu przygotowawczego

spójnego z programem przedstawionym przez Związek Komunalny Gmin „Czyste Miasto Czysta Gmina”.

Zmiany wprowadzone Ustawą z dnia 29 lipca 2005 roku o zmianie ustawy o odpadach oraz zmianie niektórych ustaw (dz. U. Nr 175, poz. 1458) zobligowały Miasto Kalisz do opracowania nowego regulaminu utrzymania czystości i porządku.

Przez cały rok 2007 firma przygotowywała swoich Klientów do prawidłowego funkcjonowania zgodnie z regulaminem, aby od stycznia 2008 roku móc działać zgodnie z nowym Regulaminem nakładającym system selektywnego zbierania odpadów komunalnych z podziałem na frakcję moką i frakcję suchą.

Realizacji misji Przedsiębiorstwa „EKO” służy działalność kilkudziesięcioosobowej, kompetentnej kadry, a także ciągłe inwestowanie w nowości techniki komunalnej, rozszerzające zakres rzeczowy i jakościowy oferowanych usług, pozwalający zaspokoić rosnące społeczne oczekiwania.

Przedsiębiorstwo Oczyszczania Miasta „EKO” Sp. J. Jerzy Rudowicz, Sławomir Rudowicz posiada certyfikowany system zarządzania jakością ISO 9001 i środowiskiem ISO 14001.

## II. Polityka jakości i środowiska

Przedsiębiorstwo Oczyszczania Miasta EKO Spółka Jawna Jerzy Rudowicz & Sławomir Rudowicz zawsze uważało, że jego podstawowym celem jest połączenie wzrostu obrotów z jednoczesnym utrzymaniem dodatnich wyników finansowych w każdym roku obrachunkowym.

Wdrożenie tak pojętej polityki nakłada w sposób zdecydowany konieczność pokazania i dokumentowania zdolności do zaspakajania oczekiwań naszych klientów, spełniania wymagań i ciągłego doskonalenia skuteczności systemu zarządzania jakością i środowiskiem.

Wszyscy pracownicy Przedsiębiorstwa Oczyszczania Miasta EKO Spółka Jawna Jerzy Rudowicz & Sławomir Rudowicz mają świadomość, że jakość naszych usług jest podstawowym warunkiem osiągnięcia postawionych celów i zapewnienia rozwoju.

Inicjatywa, jaką podjęliśmy opiera się na:

- ciągłym doskonaleniu naszych usług,
- włączeniu wszystkich pracowników w realizację ustanowionej polityki.

Nasza codzienna postawa jest zainspirowana następującymi zasadami:

- precyzyjnym określeniu co ma być wykonane,
- dobrym wykonaniu tego, co było zaplanowane,
- mierzeniu i ciągłym upewnianiu się, że wszystko przebiega zgodnie z wymaganiami i przyjętymi procedurami, i że nasze procedury nadążają za ewolucją potrzeb klientów.

Mając pełną świadomość wpływu na środowisko wynikającą z prowadzonej działalności, zobowiązujemy się do:

- ochrony wód powierzchniowych i podziemnych,
- ochrony gleby,

- ograniczania emisji zanieczyszczeń do atmosfery,
- respektowania wymagań przepisów dotyczących ochrony środowiska,
- stałego przestrzegania aktualnie obowiązujących przepisów prawnych, regulacji i wymagań środowiskowych w zakresie aspektów środowiskowych naszej działalności.

Wspólnicy określili powyższą politykę w zakresie jakości i ochrony środowiska i zapewniają, że jest ona powiązana z oczekiwaniami i potrzebami klientów jak również z celami działania firmy. Polityka jest rozumiana, wdrożona i utrzymywana na wszystkich szczeblach, a jednocześnie dostępna dla wszystkich zainteresowanych.

Zobowiązujemy się zapewnić wdrożenie tej polityki jakości i środowiska oraz jej stosowanie między innymi, poprzez polecenie przestrzegania zasad określonych w Księdze Zarządzania Jakością i Środowiskiem oraz że będziemy wspierać swoim autorytetem wszystkie działania podejmowane na rzecz poprawy jakości i ciągłego doskonalenia zintegrowanego systemu zarządzania jakością i środowiskiem.

Ze swej strony, w ramach przeglądu zarządzania, będziemy sprawdzać czy polityka jest ciągle przydatna.

Zwracamy się do wszystkich pracowników z prośbą o zmobilizowanie się i zaangażowanie w stosowanie tak pojętej polityki.

Wspólnicy

### III. Aspekty środowiskowe 2009

Wpływ Przedsiębiorstwa Oczyszczania Miasta „EKO” Sp. J. na stan środowiska, czyli aspekty środowiskowe są na bieżąco identyfikowane, oceniane i weryfikowane przez zespół ds. identyfikacji aspektów środowiskowych.

Poniższe kryteria oceny pozwalają wybrać te aspekty, które mają lub mogą mieć znaczący wpływ na środowisko:

- określone wymagania prawne, które nie są spełnione,
- brak odpowiedniego zabezpieczenia czynnika niebezpiecznego, duży zakres oddziaływania,
- występuje zainteresowanie stron trzecich, poprzez częste i uzasadnione skargi,
- znaczące: koszty energii, opłaty za gospodarcze korzystanie ze środowiska, opłaty za usługi w zakresie gospodarki wodno-ściekowej i gospodarki odpadami,
- istniejąca możliwość ograniczenia uciążliwości.

Spełnienie jednego z powyższych kryteriów jest podstawą do zakwalifikowania aspektu jako znaczący.

Głównymi źródłami występowania znaczących aspektów środowiskowych są: warsztat naprawy taboru, warsztat naprawy pojemników, tabor samochodowy oraz pomieszczenia biurowe. Na podstawie analizy funkcjonowania w/w źródeł wg przyjętych kryteriów, zdefiniowano następujące znaczące aspekty środowiskowe:

- wymiana oleju – potencjalne zanieczyszczenie gleby i wód podziemnych oraz wytwarzanie odpadów niebezpiecznych,
- doładowywanie akumulatorów – emisja do powietrza,
- zużycie farb i lakierów – emisja do powietrza oraz wytwarzanie odpadów niebezpiecznych,
- zużycie paliwa – zużycie zasobów naturalnych, emisja do powietrza,
- wyciek paliwa, oleju – zanieczyszczenie gleby i wód,
- zużycie energii – emisja do powietrza,

- zużycie wody na potrzeby mycia np.: pojemników – zużycie zasobów naturalnych.

*Pełna lista zidentyfikowanych aspektów środowiskowych dostępna jest dla osób zainteresowanych u Specjalisty ds.SZJiŚ.*

#### **IV. Cele i zadania środowiskowe 2009 i 2010**

Cele środowiskowe Przedsiębiorstwa Oczyszczania Miasta „EKO” Sp. J. określają Wspólnicy podczas przeglądu zarządzania, mając na uwadze ogólne cele zawarte w polityce jakości i środowiska, znaczące aspekty środowiskowe, możliwości techniczne i finansowe. Do realizacji celów środowiskowych służą zdefiniowane i określone w czasie zadania środowiskowe.

Na 2009 rok zaplanowano następujące cele i zadania środowiskowe:

- ograniczenie emisji zanieczyszczeń do atmosfery poprzez racjonalne korzystanie pracowników biurowych z energii elektrycznej,
- ochrona gleby (zmniejszenie ilości składowanych odpadów) poprzez zakup stojaków i worków do segregacji odpadów u źródła oraz zaopatrzenie wszystkich klientów w worki do segregacji odpadów i ustalenie harmonogramu ich odbioru,
- zmniejszenie zużycia zasobów naturalnych (wody) poprzez wykorzystywanie na bieżące potrzeby (np.: mycie pojemników) wody nagromadzonej w zbiorniku retencyjnym znajdującym się na bazie firmy.

W roku 2010 powyższe cele i zadania będą nadal realizowane.

## V. Środowiskowe efekty działalności

W firmie prowadzi się monitorowanie i pomiary aktualnych efektów działalności w odniesieniu do działań środowiskowych i obowiązujących wymagań prawnych dotyczących ochrony środowiska.

Monitorowaniem i pomiarami objęte są:

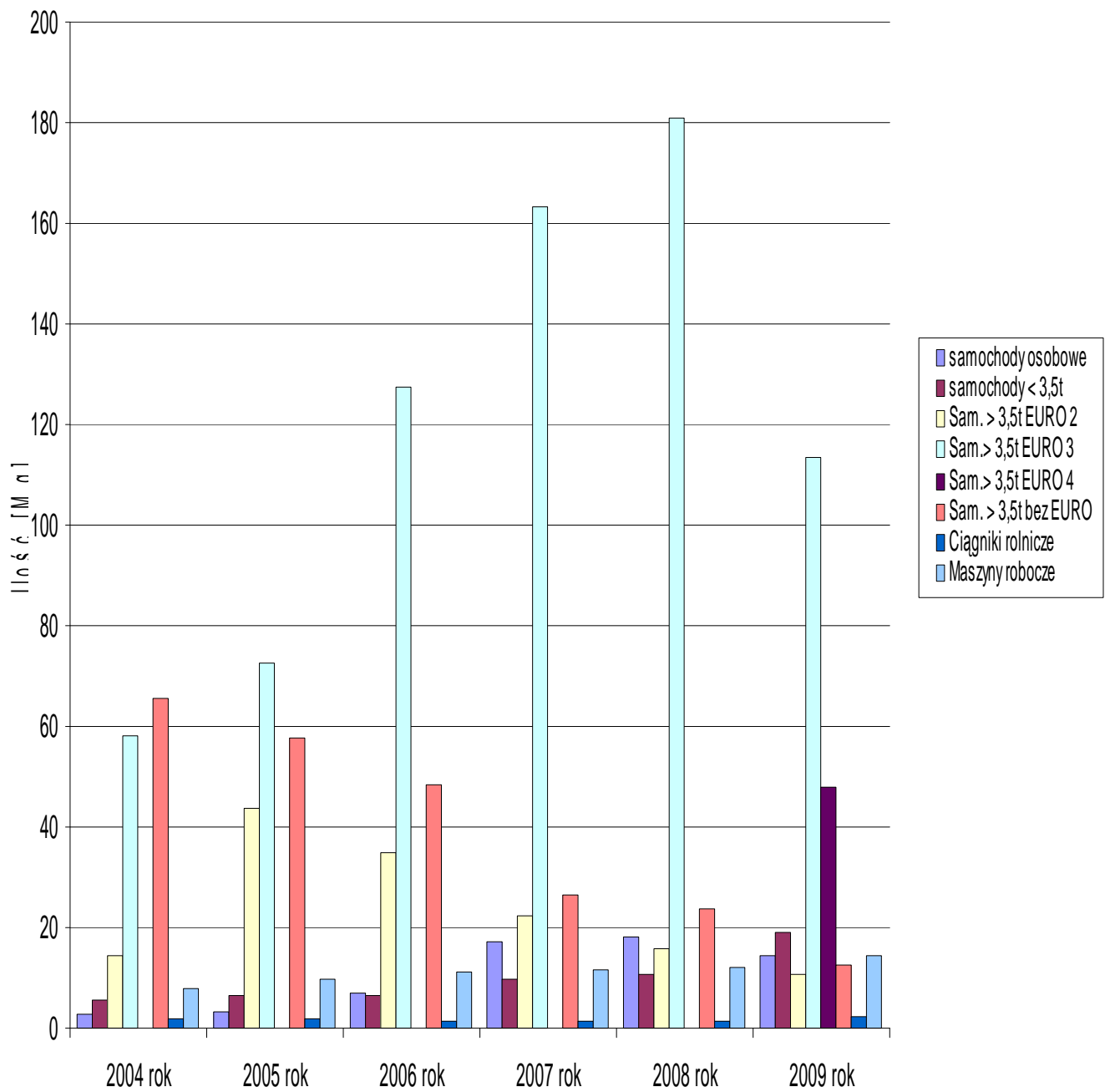
- emisja do atmosfery,
- odpady wytworzone oraz zebrane z obsługiwanego terenu (ewidencja ilościowa i jakościowa),
- wytwarzanie odpadów niebezpiecznych,
- zużycie zasobów naturalnych (energia, woda).

Sposób prowadzenia pomiarów i powstające zapisy są zgodne z posiadanymi decyzjami i zezwoleniami. W przypadku wystąpienia przekroczeń parametrów dopuszczalnych, podejmowane są niezbędne działania korygujące lub zapobiegawcze.

### 1. Emisja do atmosfery

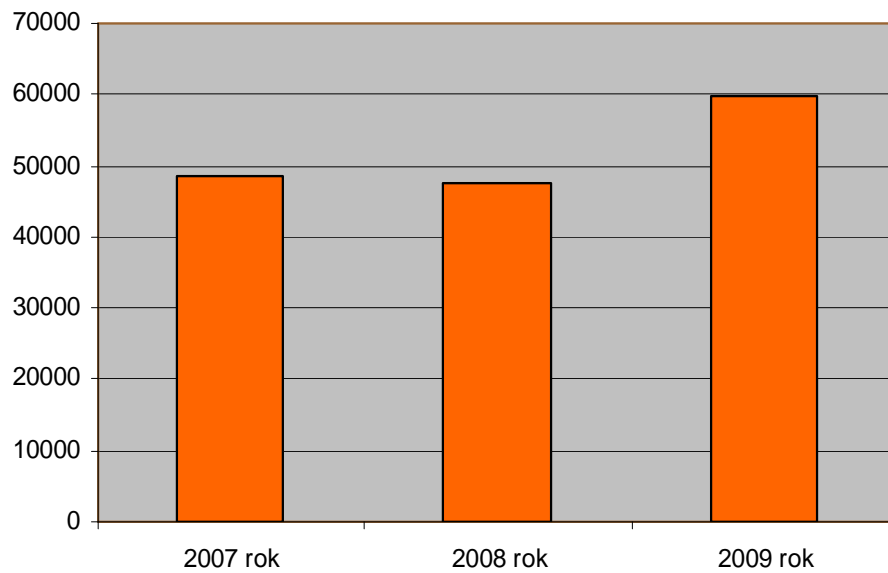
Na wykresie obrazującym zużycie paliwa widać wyraźnie, że niezmiennie od 2004 roku ograniczamy emisję do atmosfery z samochodów przestarzałych (samochody ciężarowe bez EURO) na rzecz samochodów nowoczesnych – mniej szkodliwych dla środowiska (EURO 2 i 3 a w roku 2009 EURO 4). Nasz tabor samochodowy jest regularnie unowocześniany i wymieniany, by jak najmniej szkodzić środowisku.

## Zużycie paliwa

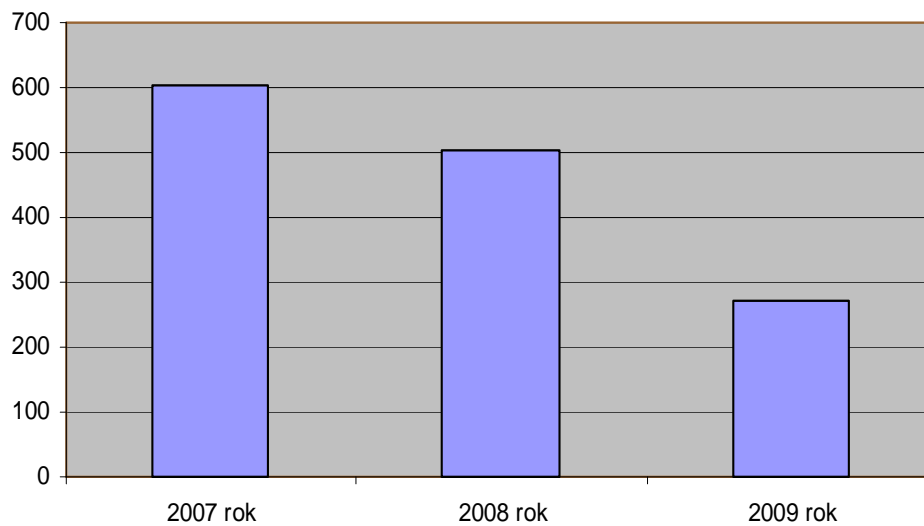


## 2. Zużycie zasobów naturalnych

**Zużycie energii elektrycznej [kWh]**

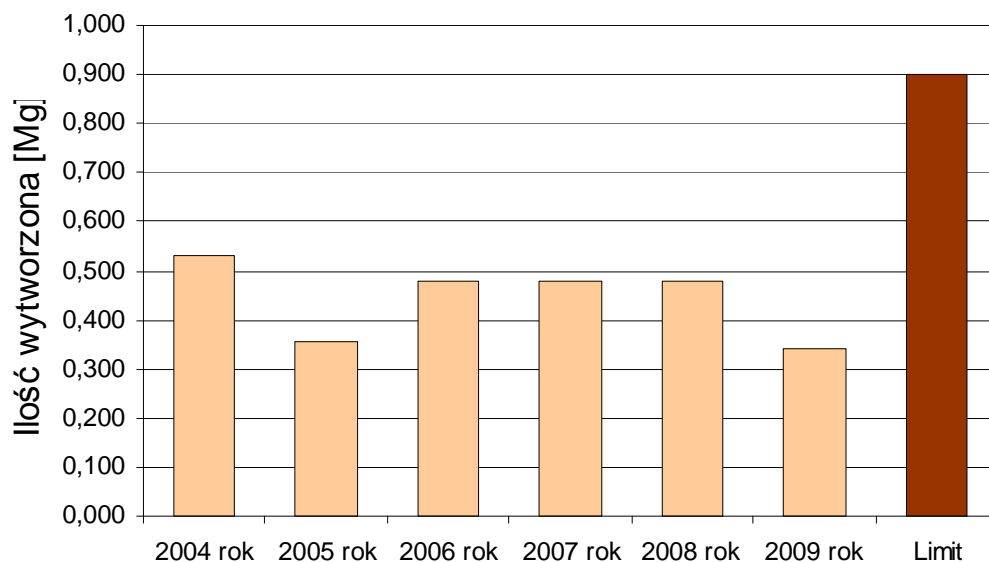


**Zużycie wody [m3]**

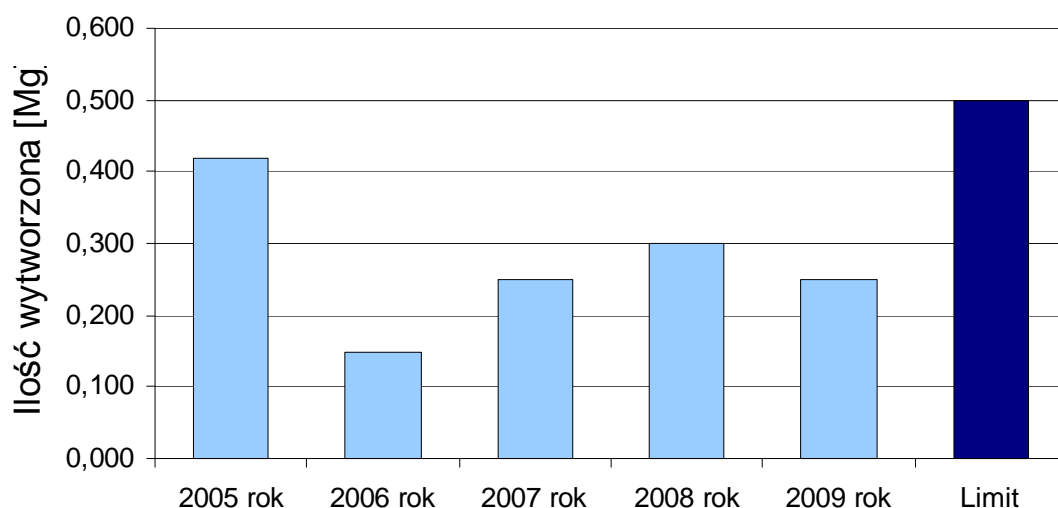


### 3. Wytwarzanie odpadów niebezpiecznych

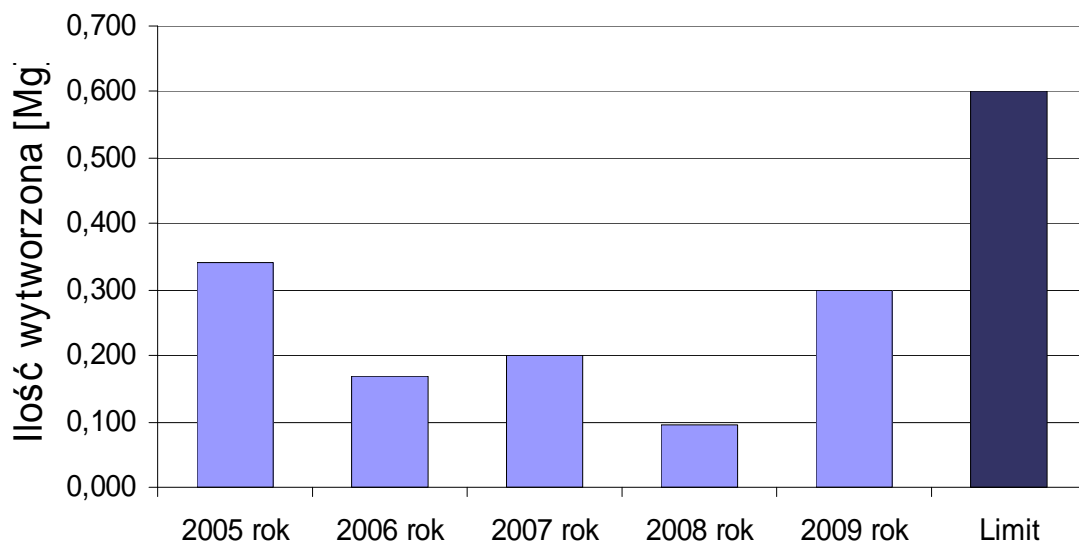
#### Oleje silnikowe, smarowe, przekładniowe



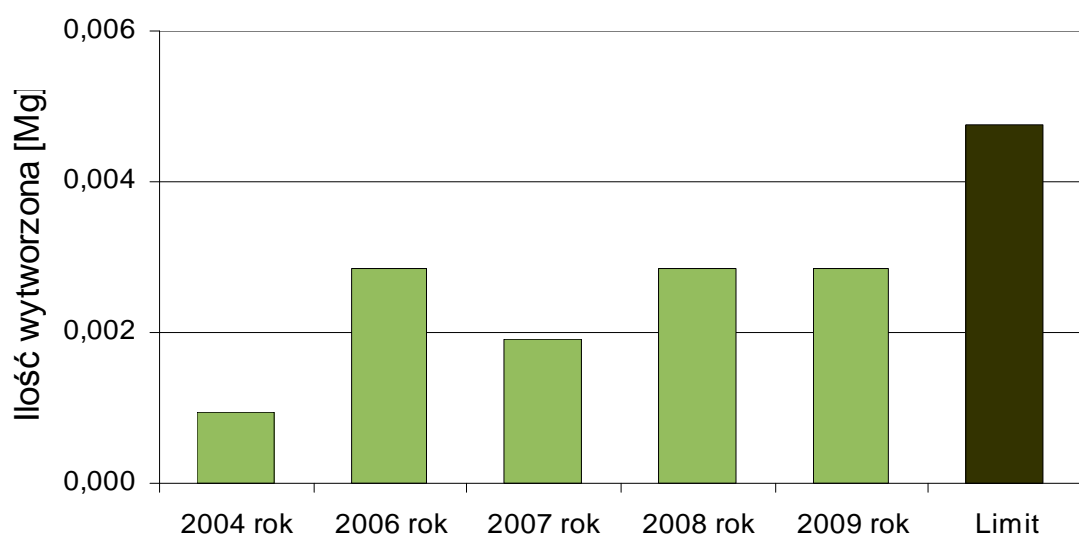
#### Opakowania zawierające pozostałości substancji niebezpiecznych lub nimi zanieczyszczone



Sorbenty, materiały filtracyjne,  
tkaniny do wycierania i ubrania  
ochronne zanieczyszczone subst. niebezp.

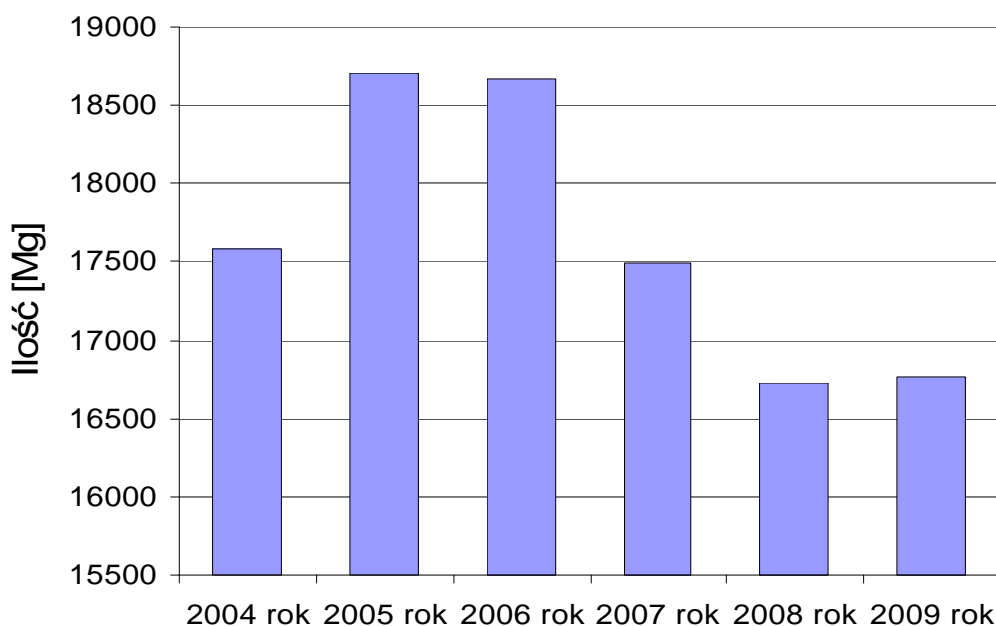


Zużyte urządzenia zawierające  
niebezpieczne elementy (światłówki)

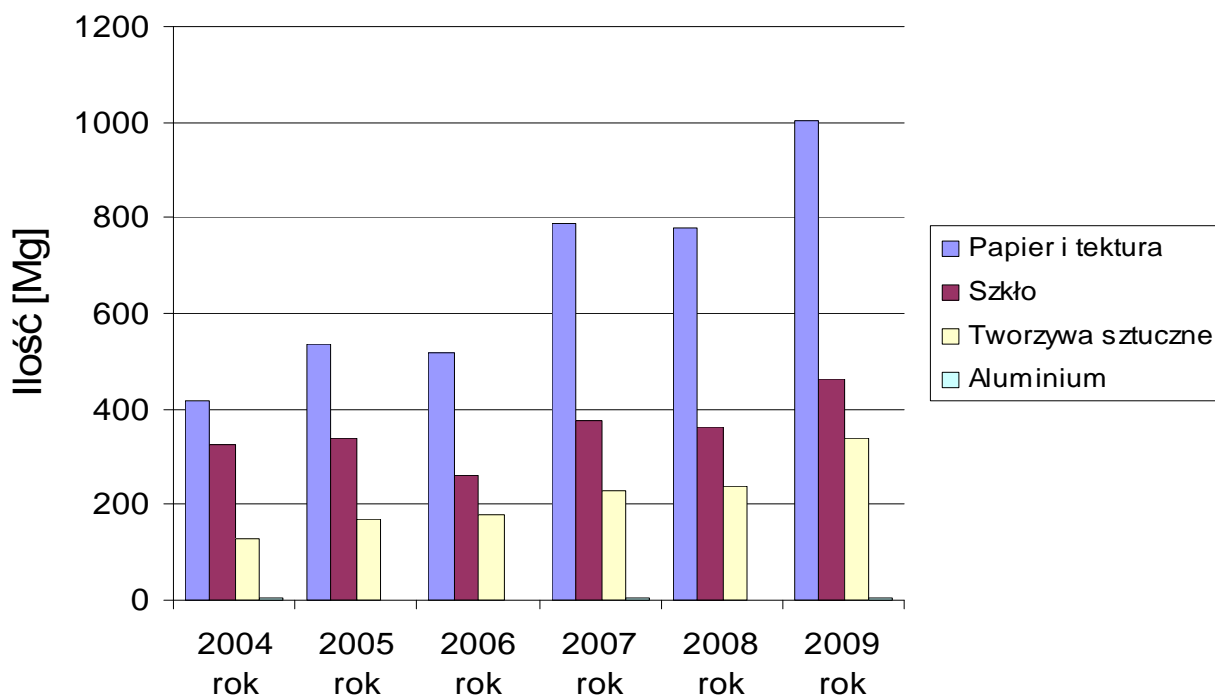


#### 4. Odpady zebrane z obsługiwanego terenu

##### Zmieszane odpady komunalne



##### Odpady zbierane selektywnie



## **VI. Zgodność prawna**

Przedsiębiorstwo Oczyszczania Miasta „EKO” Sp. J. realizuje obowiązki wynikające z wymagań prawnych i innych dotyczących środowiska:

- dotrzymuje parametrów dopuszczalnej ilości wytwarzanych odpadów,
- wnosi opłaty za gospodarcze korzystanie ze środowiska,
- prowadzi wymaganą sprawozdawczość środowiskową,
- stosuje wymagane procedury związane z postępowaniem z odpadami.

Firma posiada decyzje administracyjne pozwalające na:

- odzysk odpadów, zbieranie odpadów oraz wytwarzanie odpadów,
- transport odpadów,
- odbieranie odpadów komunalnych od właścicieli nieruchomości na obsługiwanym terenie,
- opróżnianie zbiorników bezodpływowych i transport nieczystości ciekłych na obsługiwanym terenie,
- transport odpadów poubojowych.

W firmie prowadzi się rejestr obowiązujących aktów prawnych, który jest na bieżąco aktualizowany w miarę napływających zmian lub uzupełnień. Wymagania wynikające z aktualnych przepisów prawnych są analizowane i następnie wdrażane w bieżącą działalność przedsiębiorstwa.

## **VII. Dane kontaktowe**

PRZEDSIĘBIORSTWO OCZYSZCZANIA MIASTA „EKO”

JERZY RUDOWICZ, SŁAWOMIR RUDOWICZ SP. J.

Ul. Łódzka 19

62 – 800 Kalisz

tel. (62) 760 39 02

fax (62) 767 44 74

e-mail: [biuro@eko.kalisz.pl](mailto:biuro@eko.kalisz.pl)

[www.eko.kalisz.pl](http://www.eko.kalisz.pl)